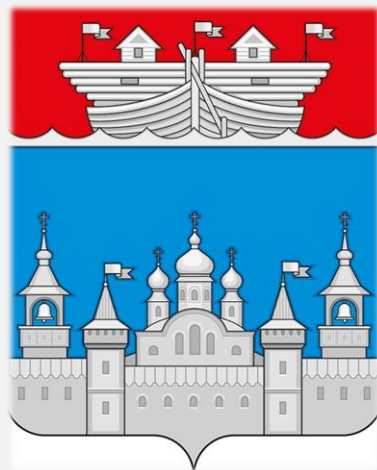


ИНВЕСТИЦИОННЫЙ ПОТЕНЦИАЛ НИЖЕГОРОДСКОЙ ОБЛАСТИ

ИНВЕСТИЦИОННЫЙ ПАСПОРТ Воскресенский муниципальный район Нижегородской области



Приветственное слово Главы местного самоуправления



Уважаемые инвесторы!

Представляю Вашему вниманию инвестиционный паспорт Воскресенского муниципального района Нижегородской области, в котором собран информационный материал, направленный на создание продуктивной основы диалога местной власти и инвестора. Воскресенский район имеет богатую историю, славные культурные и духовные традиции. Наш район всегда был открыт для делового сотрудничества. Привлечение инвестиций – одно из основных направлений деятельности администрации Воскресенского муниципального района. Сегодня основной задачей в области социально - экономического развития района является создание и развитие действующих производств. Приоритетными являются инвестиционные вложения в сельское хозяйство, деревообработку, промышленное производство, в сферу туризма и отдыха. Потенциального инвестора к нам может привлечь выгодное транспортно-географическое положение, неиспользованный потенциал природных и трудовых ресурсов, красивейшие места для отдыха. Район привлекателен по экологической чистоте и наличию лесных и охотничьих угодий.

Администрация муниципального района намерена оказывать поддержку инвесторам, создавать благоприятные условия для реализации проектов и предложений, способствующих укреплению экономического потенциала муниципального района, развитию его инфраструктуры, повышению занятости и материального благосостояния его жителей. Мы готовы сотрудничать с инвесторами в самых различных отраслях, социальных и научных программах, при внедрении новых технологий и открытии новых производств.

Всех, кто хочет сотрудничать с нашим районом, приглашаю посетить его. Уверен, что вы полюбите его, проникнитесь доверием к воскресенцам, ощутите их радушие, найдете и надежных партнеров по бизнесу, и верных друзей! Надеюсь, что ваш искренний интерес к нашему муниципальному району положит начало плодотворному и взаимовыгодному сотрудничеству.

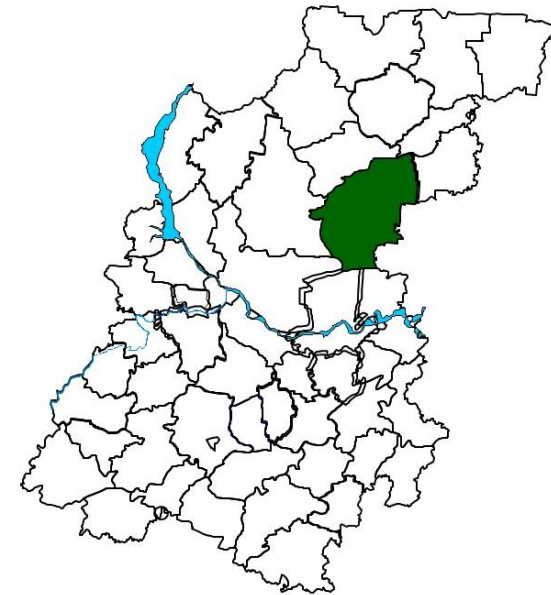
Глава местного самоуправления Воскресенского муниципального района
Н.В.Горячев

Общая информация

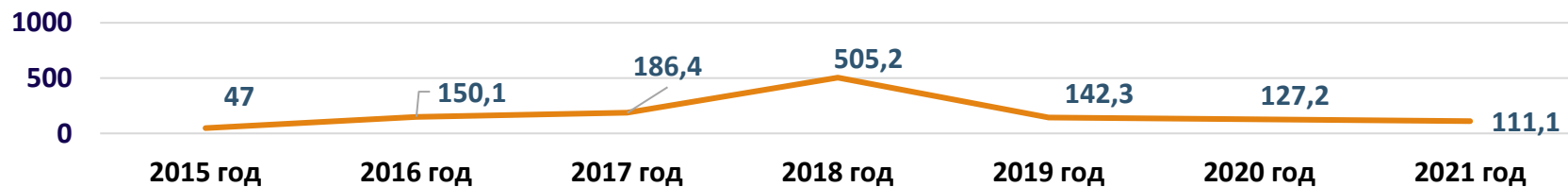
- Географическое положение:
Район расположен на северо-востоке области. На юге Воскресенский район граничит с г.о.Бор, Воротынским и Лысковским районами, на западе - с г.о.Семеновский, на севере – с Тонкинским и Красно-Баковским районами, на востоке - с Шарангским районом и Республикой Марий-Эл. Расстояние от административного центра до г.Нижний Новгород:.
- Площадь муниципального образования:
3554 кв. км (4,62% площади Нижегородской области, 3 место среди муниципальных районов и городских округов Нижегородской области).
- Численность населения:
18736 на 01.01.2022
- Административный центр: р.п.Воскресенское
- Количество населенных пунктов - 163
- Расстояние до .Н.Новгорода: 150 км
Время в пути на автомобиле, автобусе – 2-2,5 часа
- Транспорт:

Воскресенский район связан с областным центром и другими районами автомобильным транспортом. По территории района проходит автомагистраль областного значения (К-99), соединяющая районный центр с г.Семенов и г.Нижний Новгород. Основные автотранспортные связи Воскресенского района с соседними территориями проходят через Семеновский район. Имеется прямой выход Воскресенского района в Кировскую область, республику Марий-Эл. Южная часть района, граничащая с Лысковским и Воротынским районами, практически не имеет сети автомобильных дорог. Ближайшие железнодорожные станции - г.Семенов - 67 км, ст.Ветлужская - 65 км.

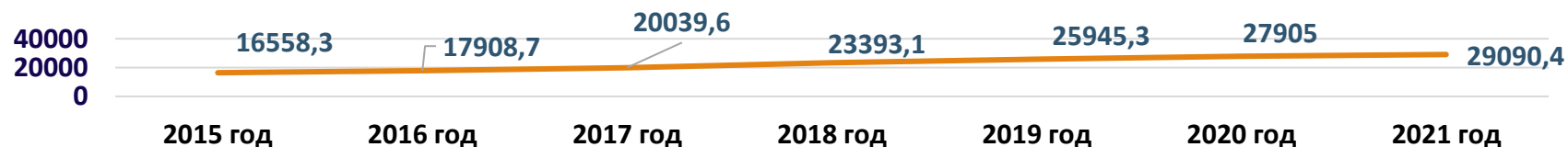
Схема расположения района на карте Нижегородской области



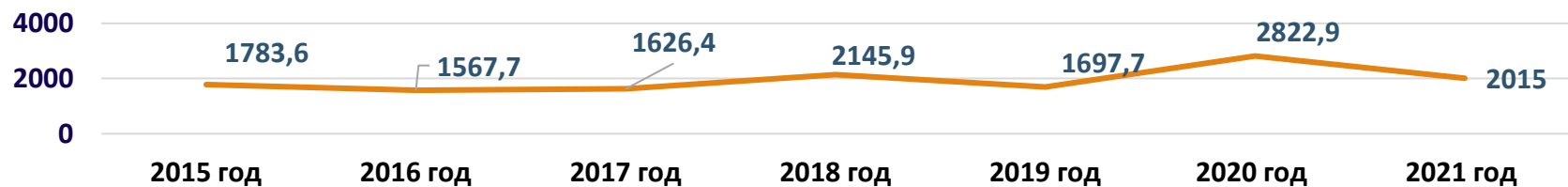
Инвестиции в основной капитал по крупным и средним предприятиям, млн. руб.



Среднемесячная заработная плата по крупным и средним предприятиям, руб.



Объем отгруженной продукции, работ, услуг по полному кругу предприятий, млн. руб.



Природные ресурсы

- Месторождения и проявления: 139 торфяных месторождений с общими запасами и ресурсами 25936 тыс. тонн (в том числе разведанные балансовые 9517 тыс. тонн), перспективный участок с прогнозными ресурсами песков стекольных (участок «Воздвиженский-Г», ресурс — 3, 87 млн. тонн), перспективные участки с прогнозными ресурсами песков строительных, месторождения кирпичных суглинков, перспективные участки с прогнозными ресурсами известняков и мергелей, месторождения сапропеля.
- Леса: общая площадь лесов составляет 276,9 тыс. га, покрытая лесом 253,1 тыс. га. Защитные леса занимают площадь 101,9 тыс. га, эксплуатационные леса – 175,1 тыс. га. Район относится к многолесным районам Нижегородской области. Территория Воскресенского районного лесничества отнесена к району хвойно-широколиственных лесов (смешанных) лесов европейской части РФ зоны хвойно-широколиственных лесов. По учёту лесного фонда на 01 января 2022 года общий запас насаждений в защитных и эксплуатационных лесах составляет 41147,5 тыс. куб. м, из них запас спелых и перестойных насаждений – 8348,5 тыс. куб. м. Ежегодная расчётная лесосека по районному лесничеству – 394,0 тыс. куб. м, из них по хвойному хозяйству 210,2 тыс. куб. м. В 2021 году арендаторами заготовлено 139,45 тыс. куб. м древесины на площади 1543,3 га. из них сплошными рубками заготовлено 88,91 тыс. куб. м. на площади 396,3 га. Древесина, заготовленная по договорам купли-продажи (местное население, гос. задание, аукцион) – 8,131 тыс. куб. м. В 2021 году работа по отпуску древесины местному населению проводилась арендаторами лесных участков.
- Земли: земли населенных пунктов – 9615 га, земли промышленности – 899 га, земли с/х назначения – 63376 га, земли лесного фонда – 277116 га, водного фонда – 1674 га, земли оздоровительного назначения – 95 га.
- Климат: умеренно-континентальный, характеризующийся сравнительно теплым летом и часто холодной многоснежной зимой. Среднегодовая температура воздуха по данным метеостанции Воскресенское составляет +3,7 С. Величина абсолютного максимума составляет +38,2 С, абсолютного минимума –38,6 С. Территория отличается повышенным увлажнением. За год здесь выпадает в среднем 600 мм в северных и 550 мм осадков в восточных районах. Господствующими ветрами на территории района являются юго-западные и западные ветра. Среднегодовая скорость ветра 3,3 м/сек.
- Район богат водными ресурсами - озерами, реками и болотами. Основной рекой является река Ветлуга, длина реки 863 километра. Более мелкие реки: Уста, Юронга, Ижма, Ноля, Люнда, Швея, Перенга и др. (около 200). Самые крупные озера в районе: Светлое, площадь 53,0 га и Нестиар, площадью 29,9 га. Самым известным озером является озеро Светлояр, площадь 12 га. В районе много болот различного происхождения, большинство из которых имеют торфяные месторождения. В районе имеется множество озер (пойменных, ледниковых) и болот (верховые, низинные, переходные).
- На территории района находятся 19 особо охраняемых природных территорий: природный парк «Воскресенское Поветлужье», государственный природный заказник Килемарский, озеро Светлояр и 16 памятников природы. Самой известной достопримечательностью Воскресенского района является живописное озеро Светлояр – памятник природы федерального значения.

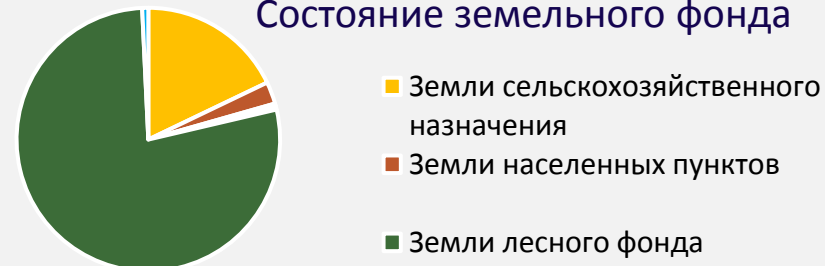
Лесные ресурсы



Использование лесосеки



Состояние земельного фонда



Социальная инфраструктура

- Гостиницы: гостиница «Святогор» в с.Владимирское, базы отдыха и гостевые дома (всего – 9).
- Спорт: спортивных объектов – 37, в т.ч. физкультурно-оздоровительный комплекс «Олимпия», 12 спортивных залов.
- Культурно-развлекательные учреждения и мероприятия: МКУК «Историко-культурный и природно-ландшафтный музей-заповедник «Град Китеж», МКУК «Воскресенский районный Народный краеведческий музей». Отдел Историко-археологический и природный музей «Русенихинское городище», Воскресенский ЦКД и сельские клубы.
- Межрегиональный фестиваль народного творчества «Град Китеж – душа России» проводится 6 июля в селе Владимирское. Цели и задачи фестиваля: сохранение, развитие и популяризация традиционной культуры своего региона; воспитание любви к своему краю и малой родине; выявление лучших коллективов и исполнителей; увеличение притока туристического потока в район и Нижегородскую область. В рамках фестиваля проводятся презентации, мастер – классы, круглый стол, концертные программы в с.Владимирское и на озере Светлояр.
- День Воскресенского района и р.п.Воскресенское проводится 10 августа в р.п.Воскресенское. Праздник проводится с целью организации активного содержательного досуга жителей и гостей района, развития творческих способностей его участников, охватывает все возрастные категории. В этот день проводятся конкурсы: «Лучшее сельское подворье», детского рисунка, мастер – классы, выставки, презентации. Организуются концертные программы и другие праздничные мероприятия в дневное и в вечернее время. Привлекает внимание выставка – продажа изделий мастеров народных промыслов «Город мастеров».



Культура

- Основные достопримечательности:
- "Озеро Светлояр" является памятником природы федерального значения. Часовня Казанской иконы Божией Матери, Камень со стопочкой Богородицы, Ключик «Кибелек», могилы трех старцев на озере Светлояр.
- Старинная деревянная церковь в честь Пресвятой Троицы, построенная в 1667 году. За время своего существования ни разу не закрывалась.
- Приход церкви в честь святителя Николая Чудотворца, Приход церкви в честь Владимирской иконы Божией Матери в с.Владимирское; Приход церкви в честь иконы Божией Матери «Знамение» в с.Знаменское; Приход церкви в честь иконы Божией Матери «Казанская» в с. Богородское; Усадьба Левашовых в д. Галибиха; Государственный памятник природы областного значения «Дуб – долгожитель апшатнерский»; Священная марийская роща и священная марийская липа апшатнерские; Приход церкви в честь святых бессребреников и чудотворцев Космы и Дамиана в с.Глухово; Приход церкви во имя святителя и чудотворца Николая в с.Нестиары; Озеро Нестиар; Бабья гора под селом Благовещенским; Приход церкви в честь Воскресения Словущего; Парк р.п. Воскресенское.
- Памятник археологии Русенихинское городище. Городище ананьинской культуры находится в д.Русениха, на правом берегу реки Ветлуги.
- Памятники истории:
- Дом, где жил и работал писатель Валентин Иванович Костылев в р.п. Воскресенское, конец XIX - начало XX века. Сельское кладбище в р.п.Воскресенское, конец XVIII - начало XIX века. Дом, где жил сказочник Ковалев Иван Федорович в д. Шадрино. Воскресенская церковь (храм Воскресения Словущего)в центре р.п.Воскресенское, годы строительства храма - 1828 – 1858 гг. Усадьба Никифора Осиповича Шагина в р.п.Воскресенское, начало XX века. Усадьба Дубровина В.Д. Дом И. Крюкова в р.п.Воскресенское, 1906 год. Усадьба Беляева в р.п.Воскресенское, 1905 год. Торговая лавка в р.п.Воскресенское, конец XIX века. Казанская церковь в с.Богородское, строительство шло с 1816 по 1839 год. Владимирская церковь в честь Владимирской иконы Божией Матери в с.Владимирское, 1776 год. Усадьба Левашевых в д.Галибиха, жилые дома усадьбы построены во второй половине XIX века, парк разбит в то же время. Никольская церковь в с.Нестиары. Комплекс Троицкой церкви в с.Троицкое, построена в 1713 году на средства прихожан. Усадьба Казанцевых в с.Успенское, XIX века. Церковь в честь Чудотворца Николая в д. Шурговаш, построена в начале XX века.
- Первое упоминание о Воскресенском относится к 1614 году. В то время село сохраняло за собой и такое название, как Ильинское. В XIX веке стало крупным торговым центром Поветлужья. В начале XX века образуется Воскресенский уезд. В 1923 году Воскресенский уезд был ликвидирован, а его территория отошла к Красным Бакам. В 1929 году был образован Воскресенский район. Основным источником дохода района всегда являлись леса.



Ведущие отрасли и предприятия

- Ключевые отрасли: обрабатывающие производства, торговля и строительство.
- По состоянию на 01.01.2022 на территории района развиты отрасли:
- обрабатывающие производства: ключевыми предприятиями являются ООО «Рельеф», ООО «Стройсервис», ООО «Метрополь»;
- торговля: ПО «Воскресенский кооператор», ООО «Юбилейное», ИП Турлаева Р.В.;
- сельское хозяйство: ключевым предприятием данной отрасли является СПК «Путь к новой жизни»;
- строительство: основные -ООО «Дорстрой НН», ООО ПМК "Воскресенская".



Инвестиционные площадки

- Подробная информация на Инвестиционной карте Нижегородской области: <https://www.nn-invest.ru/ru/region/municipalities>.
- 4 «коричневых» площадки; 10 «зеленых» площадок;
- 35 участков неиспользуемых в сельскохозяйственном обороте земель.

№	Площадь, га	Адрес (с указанием поселения)	Собственник	Краткое описание объекта (в т.ч. наличие инфраструктуры)	Предполагаемое направление использования
1	2	3	4	5	6
«Коричневые» площадки					
1.		с.Владимирское (Владимирский сельсовет)	Воскресенский муниципальный район	Бывшая котельная. Площадь 375 кв.м. ГРП ОАО «Нижегородоблгаз» - 50м. Регулярное автобусное сообщение	Производственное
2.	0,5	с.Доукино (Богородский сельсовет)	Воскресенский муниципальный район	Бывшая школа, комплекс зданий (школа, столовая, начальная школа)	Размещение объекта туристской инфраструктуры, производственное
3.		д.Марфино (Нахратовский сельсовет)	Воскресенский муниципальный район	Бывшая школа. Кирпичное одноэтажное здание школы (площадь 334,2 кв.м) и здание котельной (20,7 кв.м)	Производственное
4.	2 участка 2,55 га и 5,59 га	с.Воздвиженское (Воздвиженский сельсовет)	Воскресенский муниципальный район	Бывшее профессиональное училище, комплекс зданий (учебные корпуса, столовая, мастерская, склад, котельная, гараж)	Размещение объекта туристской инфраструктуры, производственное
«Зеленые» площадки					
1.	18	р.п.Воскресенское (западная часть, вдоль дороги на д.Чухломка)	Воскресенский муниципальный район	Автодорога федерального значения Р-177 Поветлужье в республику Марий Эл по границе участка. Электроснабжение – линия 110 кВ вдоль площадки. Непосредственно прилегает газопровод. Воскресенская центральная подстанция (электросети) – 200 м, хлебозавод – 500 м, жилая застройка – 500 м	Производственное
1.	0,2	д.Сухоборка (Богородский сельсовет)	Воскресенский муниципальный район	Примыкает к автодороге Воскресенское-Успенское (трасса федерального значения Р-177 Поветлужье в республику Марий Эл). Электроснабжение – ТП на расстоянии 50 м от площадки	Размещение объектов дорожного сервиса (в т.ч. АЗС)
2.	2,5	п.Красный Яр (Глуховский сельсовет)	Воскресенский муниципальный район		Производственное
3.	4	Вблизи д.Чернышиха (Капустихинский сельсовет)	Воскресенский муниципальный район	Автодорога Воскресенское – Воздвиженское – 100м, близость районного центра – 1км	Производственное
4.	16,7	п.Калиниха (р.п.Воскресенское)	Воскресенский муниципальный район	Автодорога федерального значения Р-177 Поветлужье в республику Марий Эл на расстоянии 200 м. Электроснабжение – линия 110 кВ на расстоянии 245 м от площадки. Газопровод высокого давления на расстоянии 200 м от площадки	Производственное
5.	1,5	б.н.п. Мельница (Глуховский сельсовет)	Воскресенский муниципальный район		Размещение объекта туристской инфраструктуры
6.	23	д.Русениха (Капустихинский сельсовет)	Воскресенский муниципальный район	В д.Русениха расположены памятник археологии федерального значения Русенихинское городище, Музей эпох. Автодорога местного значения на расстоянии 3 км, регионального значения – 7,3 км. Электроснабжение – ТП на расстоянии 200 м от площадки	Размещение объекта туристской инфраструктуры
7.	1,7	д.Сысуево (Богородский сельсовет)	Воскресенский муниципальный район	Берег р.Ветлуга	Размещение объекта туристской инфраструктуры
8.	3	д.Галибиха (Богородский сельсовет)	Воскресенский муниципальный район	Берег р.Ветлуги, песчаная коса, пляж	Размещение объекта туристской инфраструктуры
9.	5	д.Бахаревы (Богородский сельсовет)	Воскресенский муниципальный район	Берег р.Ветлуга	Размещение объекта туристской инфраструктуры
10.	3	д.Кладовка (Благовещенский сельсовет)	Воскресенский муниципальный район	Берег реки Ветлуга до 1 км	Размещение объекта туристской инфраструктуры

Перспективные инвестиционные площадки

• Инвестиционная площадка 1

- Земельный участок в южной части п.Калиниха

тип площадки - «зеленая»,

-площадь – 13 га,

-категория земель – земли населенных пунктов,

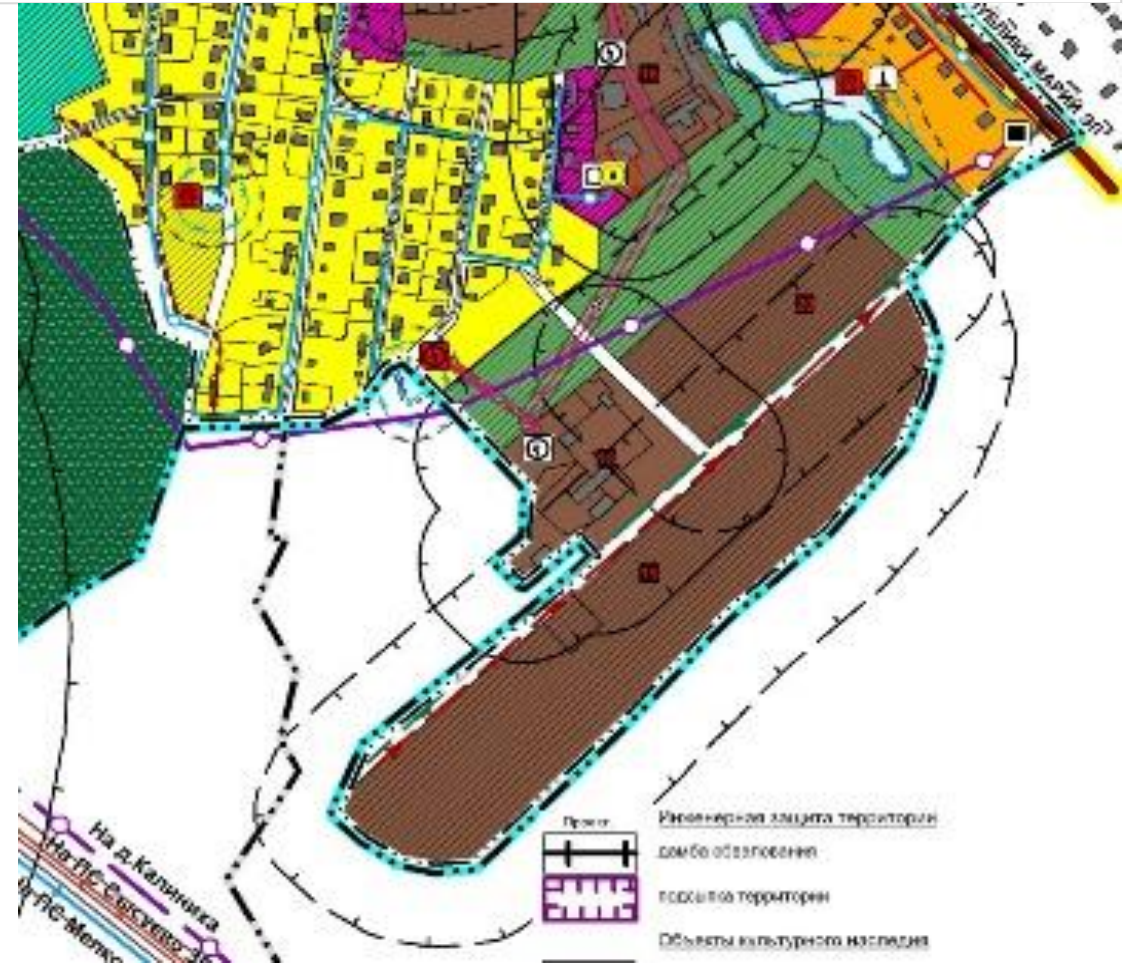
-вид разрешенного использования - промышленное производство,

-сведения об автомобильной (ж/д) и инженерной инфраструктуре –
автодорога регионального значения Боковая-Воскресенское-Докукино-гр.
респ. Марий Эл на расстоянии 200 м;

-электроснабжение – линия 110 кВ на расстоянии 245 м от площадки;

-газопровод высокого давления на расстоянии 200 м от площадки,

-правообладатель – неразграниченная государственная собственность.



• Инвестиционная площадка 2

• Земельный участок, д.Сухоборка

тип площадки - «зеленая»,

-площадь – 16,52 га,

-категория земель - земли промышленности, энергетики, транспорта, связи, радиовещания, телевидения, информатики, земель для обеспечения космической деятельности, земель обороны, безопасности и земель иного специального назначения,

-вид разрешенного использования - размещение объектов дорожного сервиса,

-сведения об автомобильной (ж/д) и инженерной инфраструктуре - автодорога регионального значения Боковая-Воскресенское-Докукино-гр. респ. Марий Эл по границе участка;

-электроснабжение – ТП на расстоянии 50 м от площадки,

-правообладатель – неразграниченная государственная собственность,

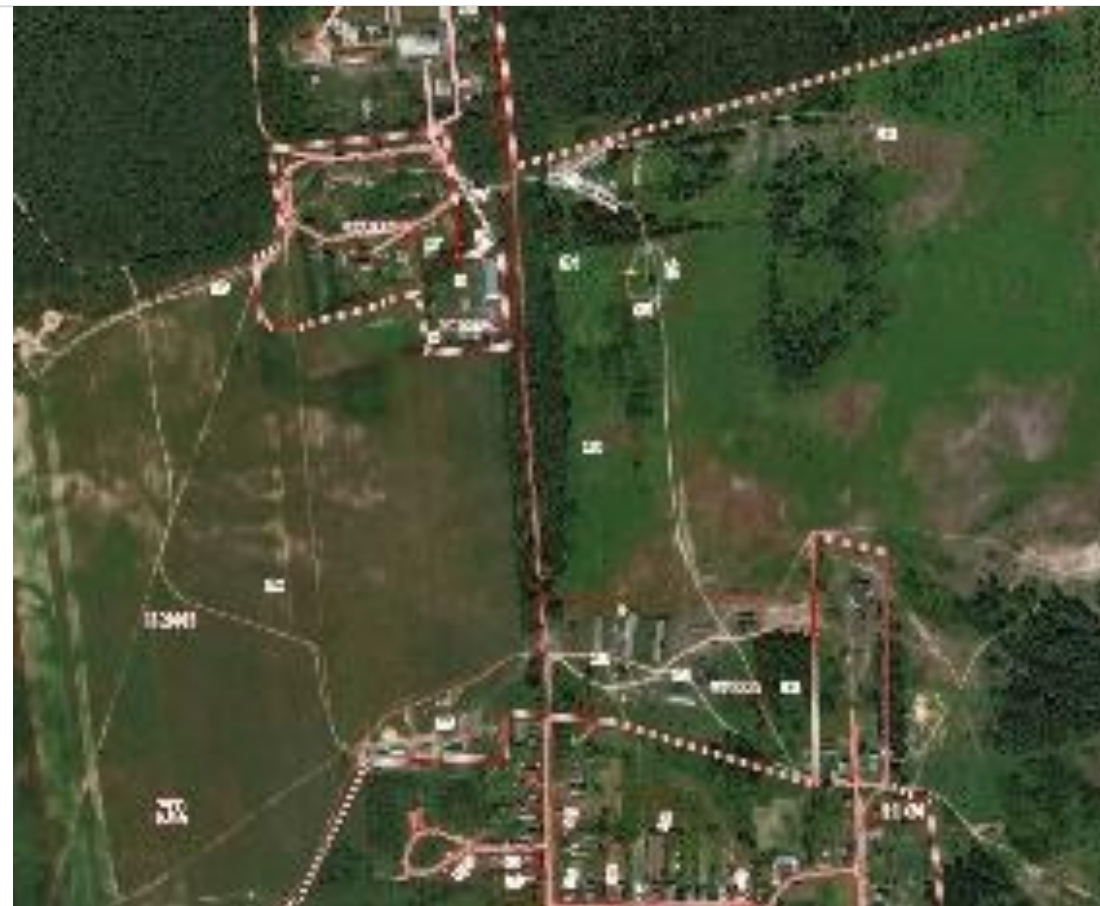
-кадастровый номер - 52:11:0130013:178.



Перспективные инвестиционные площадки

• Инвестиционная площадка 3

- Бывшее профессиональное училище, комплекс зданий, с.Воздвиженское
- тип площадки - «коричневая»,
- площадь – 11,2 га,
 - категория земель - сельскохозяйственное назначение,
 - вид разрешенного использования - сельскохозяйственное производство,
 - сведения об автомобильной (ж/д) и инженерной инфраструктуре – автодорога местного значения прилегает;
 - электроснабжение – ЗТП на площадке 250 кВт,
 - правообладатель – неразграниченная государственная собственность,
 - кадастровые номера - 52:11:0020008:212, 52:11:0020008:213.



Администрация Воскресенского муниципального района

- Адрес: Нижегородская область, 606730, р.п.Воскресенское, пл.Ленина, д.1
- Телефон: (831 63) 92150
- электронная почта: official@adm.vsk.nnov.ru
- интернет-сайт администрации: : <http://voskresenskoe-adm.ru/>

Инвестиционный уполномоченный

- ФИО: Сырцев Андрей Иванович
- Должность: заместитель главы
- Телефон: (831 63) 92150
- электронная почта: official@adm.vsk.nnov.ru
- интернет-сайт администрации: : <http://voskresenskoe-adm.ru/>

Фонд поддержки предпринимательства

- Адрес: Нижегородская область, 606730, р.п.Воскресенское, ул.Пушкина, д.65
- Телефон: (831) 435 17 00 доб: 3101 доб: 3102
- электронная почта: fppvost@mail.ru

